

# INQUIÉTUDES SUR LES CONDITIONS DE TRAVAIL

Les conditions de travail recouvrent les aspects matériels, organisationnels et psycho-sociaux dans lesquels l'activité professionnelle est exercée. L'Administration développe des outils pour les améliorer, parce que la réglementation l'y oblige (BEAT, QVT, DUERP...). Néanmoins, ils ne paraissent pas avoir convaincu au sein des services. Grâce à vos réponses, nous allons pouvoir orienter nos revendications afin qu'elles s'adaptent au mieux à votre quotidien.

## DES RISQUES MAL PRIS EN COMPTE

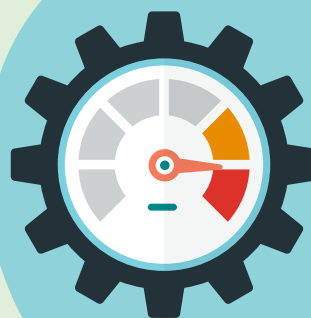
D'une manière assez générale, les agents considèrent que l'Administration ne traite pas suffisamment les risques professionnels. Les risques psycho-sociaux emportent la palme avec 71 %. La pollution est également un enjeu majeur pour les OPCO qui la considèrent pas assez prise en compte à 75 % (62 % pour les AG). Il est temps d'en tirer les conséquences pour les contrôles à venir ! Les TMS ne sont pas en reste avec 59 %. Ce chiffre est supérieur de 10 points pour les catégories B et C que pour les A. Les agressions verbales (55 %) et physiques (47 %) sont également mal gérées par l'administration. Ce chiffre augmente sensiblement pour les catégories B et C.

## DES DISPARITÉS MAIS DU MAL-ÊTRE PARTOUT !

Notre volonté de questionner simultanément les collègues AG et OPCO a mis en avant un mal-être et des difficultés plus prononcées en opérations commerciales. À 53 % les collègues OPCO considèrent leurs conditions de travail peu ou pas



Ouvert par  
intermittence  
faute de moyens  
humains...

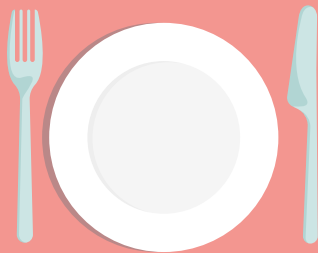


**53%**  
des OPCO sont  
peu ou pas  
satisfaits de  
leurs conditions  
de travail

# Toilettes publiques, pas de vestiaires, pas de vêtements douane, pas de chaussures de sécurité...

**41%**

sont  
insatisfaits de  
leurs locaux  
sociaux et de  
restauration



**71%**

considèrent les  
risques de  
pollution et  
psycho-sociaux  
pas assez pris  
en compte



satisfaisantes contre 41 % en AG. De la même façon, les agents OPCO évaluent le niveau de risque dans leurs missions comme moyen ou élevé à 54 %. Ce chiffre baisse à 36 % pour les AG ce qui reste malgré tout élevé. Ce risque est d'autant plus à prendre en compte quand les OPCO sont 24 % à déclarer ne pas disposer des EPI nécessaires à leurs missions...

## DU MATÉRIEL PAS TOUJOURS ADAPTÉ

Si globalement, les agents trouvent que les EPI attribués sont adaptés à leurs besoins à 91 %, ils sont nombreux à les trouver de piètre qualité. Les collègues regrettent pour le matériel « l'absence d'ergonomie », « l'impossibilité de choisir », « essayer les modèles avant d'acheter »... Ils sont toutefois largement respectueux du matériel confié et demandent à 75 % à l'Administration de prendre en charge l'entretien de leurs EPI.

## DES LOCAUX PAS À LA HAUTEUR

Sur ce point, peu d'écart entre les AG et les OPCO, mais il reste du travail pour améliorer les locaux. Pour ceux qui sont concernés, les vestiaires individuels et les douches entraînent un fort niveau d'insatisfaction (respectivement 61 % et 54 %). C'est un peu moins le cas pour les locaux sociaux et de restauration (41 % d'insatisfaction). Dès lors, peut-on se réjouir que les toilettes entraînent « seulement » un tiers d'agents insatisfaits ?...

## REVENDEICATIONS

- Une politique ambitieuse pour **des locaux adaptés aux besoins**
- Plus de moyens et un carnet à points pour des **EPI de qualité** et leur **entretien pris en charge par l'administration**
- Un grand plan d'action pour **limiter drastiquement les risques** de toute nature